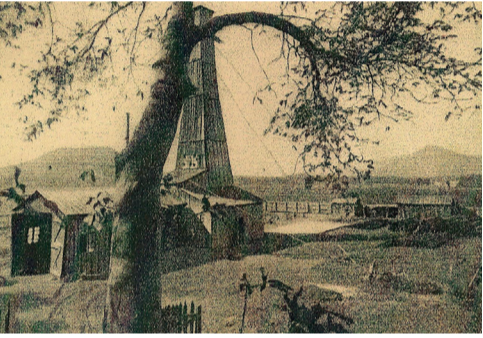
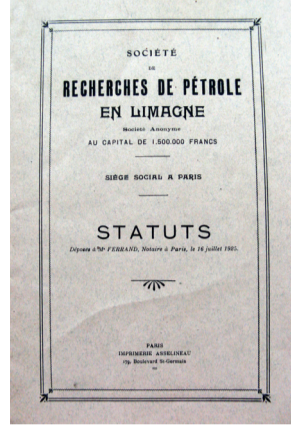


LA RECHERCHE DE BITUME

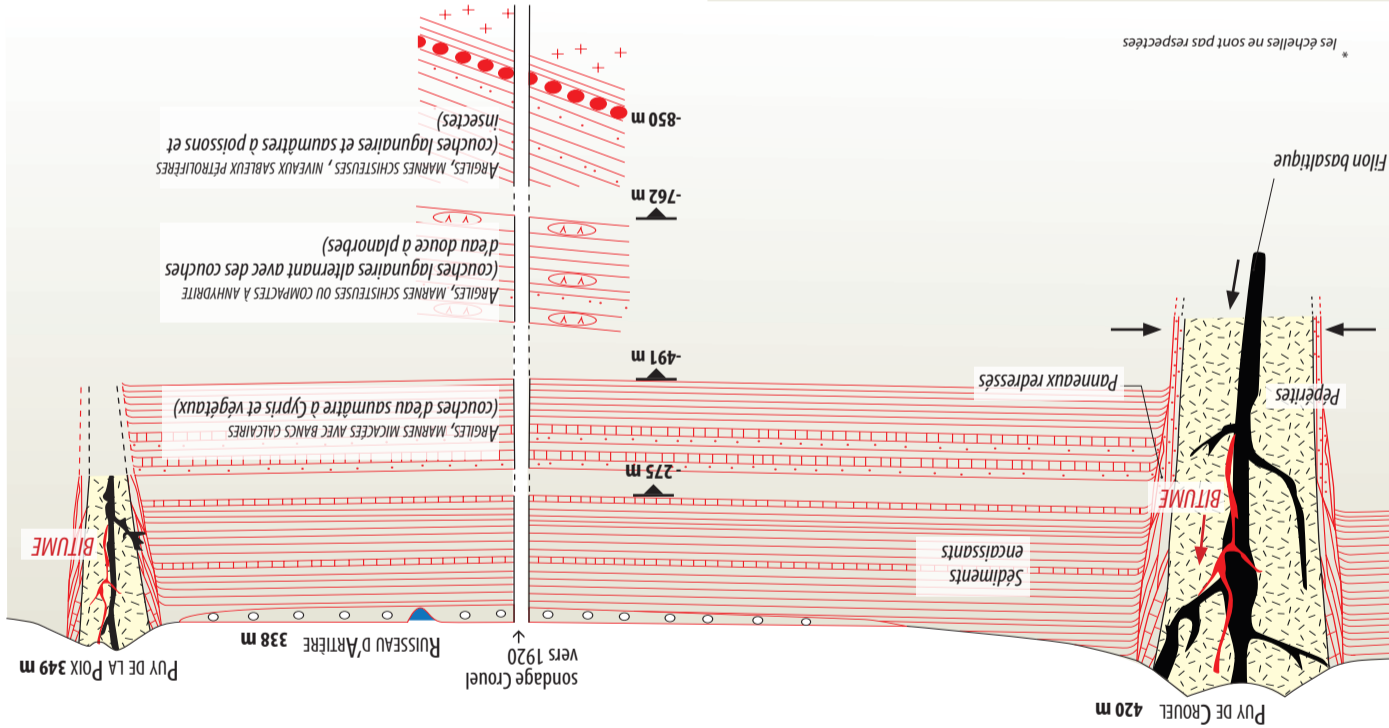
autour de Clermont-Ferrand

À la fin du XIX^{ème} siècle, certains scientifiques supposaient que le pétrole en Limagne pouvait être d'origine volcanique. S'appuyant sur la présence de bitume, ils pensaient que celui-ci était **en communication avec les nappes profondes de pétrole par des failles**. C'est ainsi que les premières recherches se sont orientées vers les nombreux indices bitumineux de surface d'abord autour de Clermont-Ferrand (*Poix, Beaulieu, Crouel*), Riom et Pont-du-Château.

Au total, à travers deux campagnes (1882-1932/1958-1981), près de 39 sondages verticaux ont été réalisés en Limagne. Des derricks fleurissent, d'abord en planches dans les années 1880 à 1920, puis en métal, retenant l'ensemble du dispositif de sondage. Le record de profondeur est atteint à plus de 1 616 mètres à Saint-Beauzire. L'ensemble des recherches n'aura révélé que la présence de bitume, de gaz carbonique et d'eau salée. Seule celle de Crouel a donné d'infimes indices pétrolières. Ces sondages auront permis d'améliorer les connaissances sur la géologie et la structure du bassin de la Limagne.

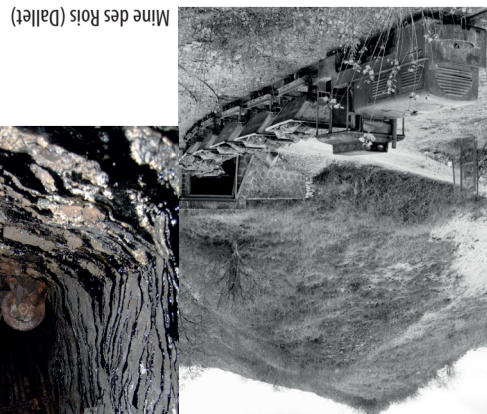


Forage de Crouel vers 1920



Le bitume est le résultat de la transformation chimique de la matière organique contenue dans les sédiments originels de l'ancien lac de Limagne sous l'action de l'élevation et de la température au fur et à mesure de l'enfouissement. **Il remonte très lentement vers la surface** en raison de sa faible densité, utilisant ici les fractures associées aux cheminées volcaniques et surtout à Dallet (Mine des Rois) **pour les revêtements de trottoirs et de routes**. Ainsi les premiers essais de dallage routier ont été testés sur la N9 entre Clermont-Ferrand et Perpignan par Ledru dès 1851.

Son origine



Mine des Rois (Dallet)

LE PATRIMOINE GÉOLOGIQUE

remarquable en Auvergne



Propriétaire en partie du puy de Crouel et du puy de la Poix, la ville de Clermont-Ferrand a signé un accord en 2009 avec le Conservatoire d'espaces naturels d'Auvergne, **pour permettre la réhabilitation de ces deux sites**.



Le Conservatoire d'espaces naturels (CEN) d'Auvergne intervient sur la **préservation et la gestion d'espaces naturels remarquables** (réseau de plus de 250 sites, soit 2600 hectares). Il mène ses actions avec l'appui d'une équipe salariée soutenue par 500 adhérents et bénévoles.

En partenariat avec le BRGM (Bureau de Recherches Géologiques et Minières) et la Commission régional du patrimoine Géologique, il a participé à l'**inventaire du patrimoine géologique en Auvergne** ayant répertorié 120 sites prioritaires. Parmi eux, cinq sont situés à Clermont-Ferrand (*puy de Crouel, puy de la Poix, site de Gandaillat, puy de Gravenoire, caves de l'Hôtel Dieu*). **Le CEN Auvergne a réhabilité le puy de la Poix** par la mise en place de travaux de débroussaillage et de nettoyage, d'abord bénévoles. La mise en valeur du puy de la Poix par quelques aménagements (marches, panneau, balises) a été menée avec le soutien de la Ville et de la Fondation du Patrimoine.

ENVIE DE SOUTENIR NOS ACTIONS ?
Rejoignez-nous !



ADHÉREZ SUR CEN-AUVERGNE.FR

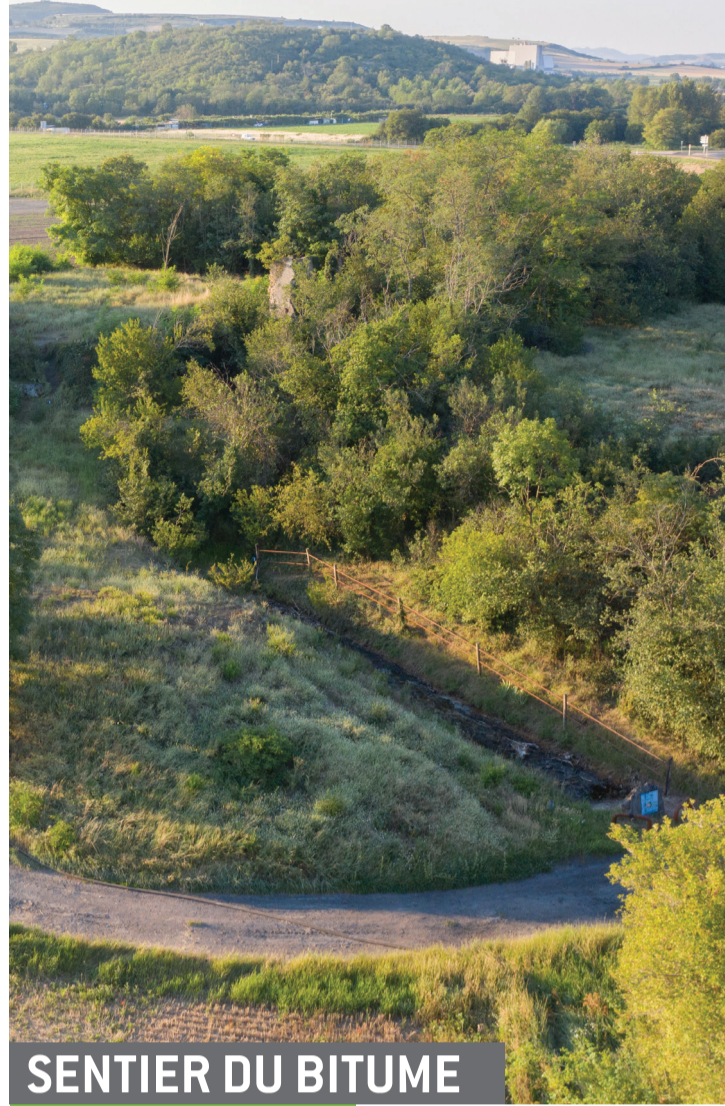
Conservatoire d'espaces naturels d'Auvergne

17 avenue Jean Jaurès - 63200 Mozac

Tél. 04 73 63 18 27 | Courriel : contact@cen-auvergne.fr

Réalisation et crédit photo : CEN Auvergne - Impression 2025

[f](#) [in](#) [ig](#) @CENAuvergne



SENTIER DU BITUME
au puy de la Poix

À la découverte des curiosités géologiques
autour de Clermont-Ferrand !

www.cen-auvergne.fr

Un industriel demandera au Conseil municipal de Clermont-Ferrand l'autorisation de l'exploiter. **Leur refus sauva le site de sa destruction**. Néanmoins, en 1889 puis vers 1920, il fait l'objet de trois recherches de pétrole. Depuis, le site a été progressivement oublié à travers les grands aménagements routiers.

Extrait de la Carte de Trudaine - Atlas routier 1745-1780



Mentionnés au même titre que la chaîne des Puy's, le nom du puy de la Poix et sa source apparaissent dès 1560 sur la première carte d'Auvergne de Gabriel Simeoni : "Collis bituminosus".

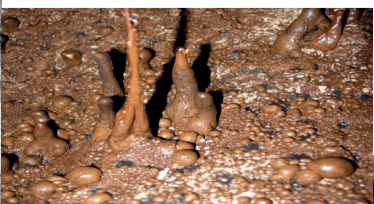
LA CURIOSITÉ DE TOUS.
CETTE CURIOSITÉ NATURELLE SITUÉE AUX PORTES
DE L'AGGLOMÉRATION ATTIRE DEPUIS LONGTEMPS

LE SENTIER DU BITUME
AU PUY DE LA POIX

Son utilisation

LE BITUME

Le puy de la Poix tire son nom du latin *pix, picis*, matière résineuse ou bitumineuse (*appelé aussi, puy de la Pègue, "colle" en occitan*). La poix a été utilisée localement par les paysans pour le marquage de leurs moutons. C'est également, ainsi que la vingtaine d'indices bitumineux en Limagne, ont servi aussi au **cafflage des embarcations sur l'Allier et également d'antiseptiques** pour soigner diverses maladies de la peau.



CURIOSITÉS GÉOLOGIQUES

autour de Clermont-Ferrand

La ville de Clermont-Ferrand a été construite sur un passé géologique original.

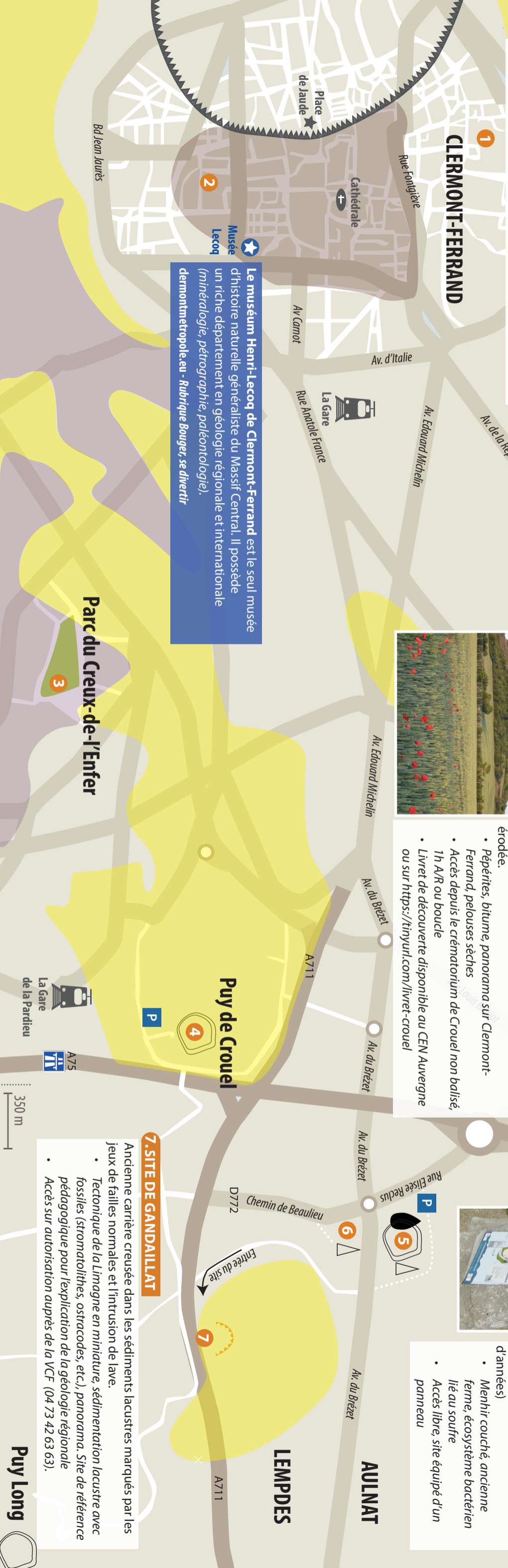
Le volcanisme a marqué de son empreinte les sédiments marno-calcaires de l'ancien lac de Limagne. Il est rare, en France, de trouver sur d'aussi faibles distances, une diversité géologique aussi importante imbriquée dans une ville.

1. PONT-DU-DIABLE (OU PONT NATUREL SAINT-ALYRE)

Concrétion calcaire issue de source pétrifiantes initialement constituée de trois ponts, enjambant la Tiretaine. Ancien lieu touristique clermontois avec le puy de la Poix où Catherine de Médicis et son fils Charles IX sont venus en 1564.

- Ancien lit de la Tiretaine, anciens thèmes
- Accès libre, depuis la rue du pont Saint-Alyre

CLERMONT-FERRAND



Le musée **Henri-Lecoq de Clermont-Ferrand** est le seul musée d'histoire naturelle généraliste du Massif Central. Il possède un riche département en géologie régionale et internationale (minéralogie, pétrographie, paléontologie).
dernonmetropole.eu - Rubrique Bouger, se divertir

2. CAVES DE L'HÔTEL DIEU

Réseau de caves creusées dans les projections volcaniques (160 000 ans) et dans les anciennes alluvions de la Tiretaine.

- Coupe dans les couches
- Accès privé, interdit d'accès
- Travail de valorisation des Amis des caves du vieux Clermont en cours



3. PARC DU CREUX-DE-L'ENFER

Au sud de la ville, ses origines volcaniques en font un lieu à part où pouzzolane, bombes volcaniques et ultimes coulées de lave émergent de la végétation sur quatre hectares de prairie vallonnée.

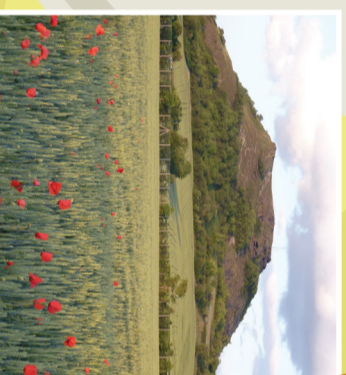
- Mini-chaos basaltiques en pleine ville
- Accès libre, rue Pablo Picasso

Parc du Creux-de-l'Enfer

4. PUY DE CROUEL

Son apparence fait penser à un volcan conique : le puy de Crouel est en réalité le reste d'une cheminée volcanique (10 à 15 millions d'années), fortement érodée.

- Pépérites, bitume, panorama sur Clermont-Ferrand, pelouses sèches
- Accès depuis le crénatorium de Crouel non balisé, 1h A/R ou boucle
- Livret de découverte disponible au CEN Auvergne ou sur <https://tinyurl.com/livret-crouel>



6. MENHIR (BEAULIEU OU LA GRANDE BORNE)

Depuis le Néolithique, les occupations humaines sont très présentes sur l'est de Clermont-Ferrand. Une vaste agglomération se développe à la période gauloise et un menhir, marqueur de territoire probable, est alors dressé à la Grande Borne. Quatre autres mégalithes y sont recensés.

- La roche des menhirs est un granite originaire de Royat
- Accès libre, classé au titre des Monuments historiques par l'Etat



5. PUY DE LA POIX

Plus important écoulement naturel de bitume de la région au travers d'un affleurement de pépérites issu de l'érosion d'un ancien volcan oligocène (23 à 34 millions d'années)

- Menhir couché, ancienne ferme, écosystème bactérien lié au soufre
- Accès libre, site équipé d'un panneau



7. SITE DE GANDAILLAT

Ancienne carrière creusée dans les sédiments lacustres marqués par les jeux de failles normales et l'intrusion de lave.

- Tectonique de la Limagne en miniature, sédimentation lacustre avec fossiles (stromatolithes, ostracodes, etc.), panorama. Site de référence pédagogique pour l'explication de la géologie régionale
- Accès sur autorisation auprès de la VCF (04 73 42 63 63).

LÉGENDE

	Alluvions quaternaires		Axes routiers		Menhir
	Maar quaternaire et ses projections		Curiosités géologiques		
	Sédiments tertiaires		Puy		
	Coulée de lave de la chaîne des Puy		Ancienne carrière		

Puy Long